

## КОМПЛЕКТАЦИИ ИЗДЕЛИЯМИ МЕДИЦИНСКОГО НАЗНАЧЕНИЯ АПТЕЧЕК ДЛЯ ОКАЗАНИЯ ПЕРВОЙ ПОМОЩИ

N п/п	Наименование изделий медицинского назначения	Форма выпуска (размеры)	Количество (штуки, упаковки)
<b>1</b>	<b>Изделия медицинского назначения для временной остановки наружного кровотечения и перевязки ран</b>		
1.1	Жгут кровоостанавливающий		1 шт.
1.2	Бинт марлевый медицинский нестерильный	5 м x 5 см	1 шт.
1.3	Бинт марлевый медицинский нестерильный	5 м x 10 см	1 шт.
1.4	Бинт марлевый медицинский нестерильный	7 м x 14 см	1 шт.
1.5	Бинт марлевый медицинский стерильный	5 м x 7 см	1 шт.
1.6	Бинт марлевый медицинский стерильный	5 м x 10 см	2 шт.
1.7	Бинт марлевый медицинский стерильный	7 м x 14 см	2 шт.
1.8	Пакет перевязочный медицинский индивидуальный стерильный с герметичной оболочкой		1 шт.
1.9	Салфетки марлевые медицинские стерильные	Не менее 16 x 14 см N 10	1 уп.
1.10	Лейкопластырь бактерицидный	Не менее 4 см x 10 см	2 шт.
1.11	Лейкопластырь бактерицидный	Не менее 1,9 см x 7,2 см	10 шт.
1.12	Лейкопластырь рулонный	Не менее 1 см x 250 см	1 шт.
<b>2</b>	<b>Изделия медицинского назначения для проведения сердечно-легочной реанимации</b>		
2.1	Устройство для проведения искусственного дыхания "Рот - Устройство - Рот" или карманная маска для искусственной вентиляции легких "Рот - маска"		1 шт.
<b>3</b>	<b>Прочие изделия медицинского назначения</b>		
3.1	Ножницы для разрезания повязок по Листеру		1 шт.
3.2	Салфетки антисептические из бумажного текстилеподобного материала стерильные спиртовые	Не менее 12,5 x 11,0 см	5 шт.
3.3	Перчатки медицинские нестерильные, смотровые	Размер не менее M	2 пары
3.4	Маска медицинская нестерильная 3-слойная из нетканого материала с резинками или с завязками		2 шт.
3.5	Покрывало спасательное изотермическое	Не менее 160 x 210 см	1 шт.
<b>4</b>	<b>Прочие средства</b>		
4.1	Английские булавки стальные со спиралью	не менее 38 мм	3 шт.
4.2	Рекомендации с пиктограммами по использованию изделий медицинского назначения аптечки для оказания первой помощи работникам		1 шт.
4.3	Футляр или сумка санитарная		1 шт.
4.4	Блокнот отрывной для записей	формат не менее А7	1 шт.
4.5	Авторучка		1 шт.

## Аптечка для оказания первой помощи работникам



7

Рекомендации по использованию изделий медицинского назначения аптечки для оказания первой помощи работникам (п. 4.2 Состав аптечки) должны предусматривать описание (изображение) следующих действий:

**ОКАЗАНИЕ МЕДИЦИНСКОЙ ПОМОЩИ ПОСТРАДАВШИМ**

**СОДЕРЖАНИЕ АВТОМОБИЛЬНОЙ АПТЕЧКИ**

**1. Средства для временной остановки наружного кровотечения и перевязки ран**

- 1.1. Кровоостанавливающий жгут — 1 шт.
- 1.2. Бинт марлевый медицинский нестерильный (5м x 5см) — 2 шт.
- 1.3. Бинт марлевый медицинский нестерильный (5м x 10см) — 2 шт.
- 1.4. Бинт марлевый медицинский нестерильный (7м x 14см) — 1 шт.
- 1.5. Бинт марлевый медицинский стерильный (5м x 7см) — 2 шт.
- 1.6. Бинт марлевый медицинский стерильный (5м x 10см) — 2 шт.
- 1.7. Бинт марлевый медицинский стерильный (7м x 14см) — 1 шт.
- 1.8. Платок перевязочный стерильный — 1 шт.
- 1.9. Салфетки марлевые медицинские стерильные (не менее 16 x 14см №10) — 1 уп.
- 1.10. Лейкопластырь бактерицидный (не менее 4 x 10см) — 2 шт.
- 1.11. Лейкопластырь бактерицидный (не менее 1,9 x 7,2см) — 10 шт.
- 1.12. Лейкопластырь рулонный (не менее 1см x 250см) — 1 шт.

**2. Средства для сердечно-легочной реанимации**

- 2.1. Устройство для проведения искусственного дыхания «Рот - устройство - рот» — 1 шт.

**3. Прочие средства**

- 3.1. Ножницы — 1 шт.
- 3.2. Перчатки медицинские (размер не менее М) — 1 пара
- 3.3. Рекомендации по применению аптечки первой помощи (автомобильной) — 1 шт.

**Примечания:**

1. По истечении сроков годности изделий медицинского назначения, входящих в Состав аптечки, или в случае их использования аптечку необходимо пополнить.



2. Рекомендации по использованию изделий медицинского назначения аптечки для оказания первой помощи:

**Основные принципы оказания первой помощи:**

- 1. правильность и целесообразность**
- 2. быстрота**
- 3. обдуманность, решительность и спокойствие**

**✗ При оказании первой медицинской помощи ЗАПРЕЩАЕТСЯ:**

- ✗ трогать и перетаскивать пострадавшего без причины;
- ✗ не делать того, что причиняет дополнительную боль;
- ✗ вправлять выпавшие органы;
- ✗ давать воду или лекарство для приёма внутрь пострадавшим без сознания;
- ✗ прикасаться к ране руками или другими предметами;
- ✗ удалять видимые инородные тела из ран;
- ✗ пострадавшего, лежащего без сознания, оставлять на спине, особенно при тошноте и рвоте, в зависимости от состояния, его нужно повернуть на бок;
- ✗ снимать одежду и обувь с пострадавшего, а следует разорвать или разрезать одежду;
- ✗ позволять смотреть пострадавшему на свою рану.



а) при оказании первой помощи все манипуляции выполнять в медицинских перчатках (п. 3.3 Состав аптечки). При наличии угрозы распространения инфекционных заболеваний использовать маску медицинскую (п. 3.4 Состав аптечки);

## Общие правила оказания первой помощи



**1.** В первую очередь, убедитесь, что ни вам, ни пострадавшему ничего не угрожает. По возможности, наденьте медицинские перчатки.



**2.** Проверьте, в сознании ли пострадавший:

- Аккуратно встряхните.
- Громко спросите: “С вами все в порядке?”



**3.** Если пострадавший без сознания, откройте дыхательные пути и оцените наличие нормального дыхания.

### Если нет сознания и нет нормального дыхания:

- 1.** Срочно вызывайте скорую медицинскую помощь (со стационарного телефона – **03**, с мобильного – **030, 112**).
- 2.** Немедленно начинайте сердечно-легочную реанимацию.



### Если есть нормальное дыхание:

- 1.** Приведите пострадавшему устойчивое боковое положение.
- 2.** Вызовите скорую медицинскую помощь.
- 3.** Контролируйте его дыхание до прибытия скорой медицинской помощи.



б) при артериальном кровотечении из крупной (магистральной) артерии прижать сосуд пальцами в точках прижатия, наложить жгут кровоостанавливающий (п. 1.1 Состав аптечки) выше места повреждения с указанием в записке (п. п. 4.4 - 4.5 Состав аптечки) времени наложения жгута, наложить на рану давящую (тугую) повязку (п. п. 1.2 - 1.12 Состав аптечки);

## СИЛЬНОЕ КРОВОТЕЧЕНИЕ



1. Чем зажимать рану?  
Желательно: марлевые салфетки, бинты. Можно: рукой, майкой, полотенцем, любым перевязочным материалом.
2. Если кровь сочится через материал, не убирайте его с раны, а перетяните поверх другой тканью. Сохраняйте давление.
3. Нужно ли накладывать жгут? Жгут используют только для остановки сильного артериального кровотечения.

## АРТЕРИАЛЬНОЕ КРОВОТЕЧЕНИЕ



1. Первые действия: прямое давление на рану, наложение давящей повязки, максимальное сгибание конечности в суставе или пальцевое прижатие артерии.
2. Только если эти способы не помогают, накладывается жгут – выше раны, поверх одежды. Если одежды нет, следует что-нибудь подложить.
3. Обязательно фиксируется время наложения жгута. Эту информацию необходимо сообщить врачам.



# Рекомендации по применению аптечки

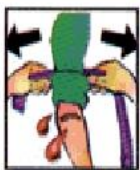
- При артериальном кровотечении из крупной артерии прижать сосуд пальцами в точках прижатия
- наложить кровоостанавливающий жгут выше места повреждения, с указанием в записке времени наложения жгута
- наложить на рану давящую (тугую) повязку



## 2

## НАЛОЖИТЬ

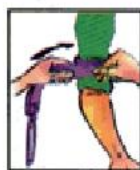
## КРОВООСТАНАВЛИВАЮЩИЙ ЖГУТ



Завести жгут за конечность и растянуть с максимальным усилием.



Прижать первый виток жгута и убедиться в отсутствии пульса.



Наложить следующие витки жгута с меньшим усилием.



Обернуть петлю-застежку вокруг жгута.



Оттянуть петлю и завести под свободный конец жгута.



Вложить записку о времени наложения жгута под резинку петли.



Жгут на шею накладывают без контроля пульса и оставляют до прибытия врача. Для герметизации раны используют чистую салфетку или многослойную ткань (упаковку бинта).

**В СЛУЧАЯХ ПОСИНЕНИЯ И ОТЕКА КОНЕЧНОСТИ (ПРИ НЕПРАВИЛЬНОМ НАЛОЖЕНИИ ЖГУТА) СЛЕДУЕТ НЕМЕДЛЕННО ЗАНОВО НАЛОЖИТЬ ЖГУТ.**



Нет пульса



Жгут на бедро накладывают через гладкий твердый предмет (бинт) с контролем пульса на подколенной ямке.

**Жгут на конечность можно наложить не более чем на 1 час.**

в) при отсутствии у лица, которому оказывают первую помощь, самостоятельного дыхания провести искусственное дыхание при помощи устройства для проведения искусственного дыхания "Рот - Устройство - Рот" или карманной маски для искусственной вентиляции легких "Рот - маска" (п. 2.1 Состав аптечки);





1

Правильно взять маску в руку

Место для размещения носа



2

Левой ладонью обхватить подбородок и, придерживая пальцами маску, запрокинуть голову.

Валик герметизации.  
В случаях его разрыва маска непригодна к использованию.

3

Правой рукой прижать маску к лицу. Затем прижаться к маске губами и сделать в нее максимальный выдох.

Место расположения подбородка







5 см

100 / МИН



РЕАЛЬНОЕ КОЛИЧЕСТВО ЭФФЕКТИВНЫХ  
КОМПРЕССИЙ **-60-64**

г) при наличии раны наложить давящую (тугую) повязку, используя стерильные салфетки (п. 1.9 Составы аптечки) и бинты (п. 1.2 - 1.7 Составы аптечки) или применяя пакет перевязочный стерильный (п. 1.8 Составы аптечки). При отсутствии кровотечения из раны и отсутствии возможности наложения давящей повязки наложить на рану стерильную салфетку (п. 1.9 Составы аптечки) и закрепить ее лейкопластырем (п. 1.12 Составы аптечки). При микротравмах использовать лейкопластырь бактерицидный (п. 1.10 - 1.11 Составы аптечки);

# Рекомендации по применению аптечки



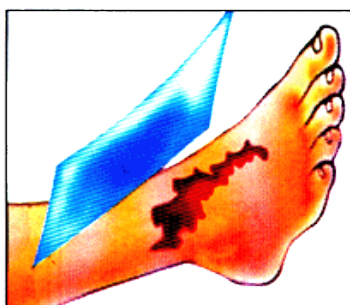
- При наличии раны наложить давящую (тугую) повязку, используя стерильные салфетки и бинты или применяя перевязочный стерильный пакет.
- При отсутствии кровотечения из раны и отсутствии возможности наложения давящей повязки наложить на рану стерильную салфетку и закрепить ее лейкопластырем.
- При микротравмах использовать бактерицидный лейкопластырь.

## КАК НАКЛАДЫВАТЬ ПОВЯЗКИ НА РАНЫ

# 1

### НАКРЫТЬ

рану любой чистой салфеткой, полностью прикрыв края раны



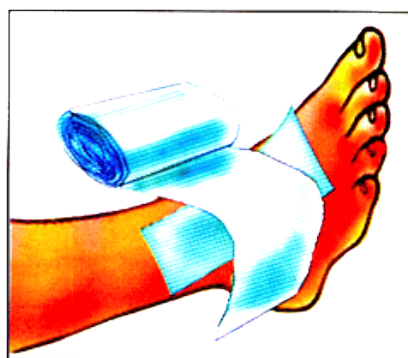
**ЗАПРЕЩАЕТСЯ!**

**ПРОМЫВАТЬ  
РАНУ ВОДОЙ.**

# 2

### ПРИБИНТОВАТЬ

салфетку или прикрепить ее лейкопластырем



**ЗАПРЕЩАЕТСЯ!**

**ВЛИВАТЬ В РАНУ  
СПИРТОВЫЕ ИЛИ  
ЛЮБЫЕ ДРУГИЕ  
РАСТВОРЫ.**



**РАНЕНИЕ  
КОНЕЧНОСТЕЙ**

д) при попадании на кожу и слизистые биологических жидкостей лиц, которым оказывается первая помощь, использовать салфетки антисептические из бумажного текстилеподобного материала стерильные спиртовые (п. 3.2 Состава аптечки);

## Оказание первой помощи при химическом ожоге глаз

- Раздвиньте веки глаз кончиками пальцев рук (иначе глаза пациента вновь закроются).
- Промойте глаз теплой водой (по возможности).
- Лейте воду с высоты не более 10 см во избежание давления на роговицу глаза.
- Вода должна стекать от носа по направлению к виску во избежание попадания в здоровый глаз, нос или рот.
- Пострадавший должен двигать глазами (влево, вправо, вверх, вниз).
- Промывайте глаз до прибытия врача, но не менее 20 минут.

### РАНЫ ГЛАЗ ИЛИ ВЕК

**1** НАКРЫТЬ ГЛАЗ ЧИСТОЙ САЛФЕТКОЙ (НОСОВЫМ ПЛАТКОМ)

Все операции проводить в положении пострадавшего «лежа».



**2** ЗАФИКСИРОВАТЬ САЛФЕТКУ ПОВЯЗКОЙ И ОБЯЗАТЕЛЬНО ПРИКРЫТЬ ЭТОЙ ЖЕ ПОВЯЗКОЙ ВТОРОЙ ГЛАЗ ДЛЯ ПРЕКРАЩЕНИЯ ДВИЖЕНИЙ ГЛАЗНЫХ ЯБЛОК



**НЕЛЬЗЯ!**  
Промывать водой колотые и резаные раны глаз и век.

### ОЖОГИ ГЛАЗ ИЛИ ВЕК В СЛУЧАЯХ ПОПАДАНИЯ ЕДКИХ ХИМИЧЕСКИХ ВЕЩЕСТВ

**1** РАЗДВИНУТЬ ОСТОРОЖНО ВЕК ПАЛЬЦАМИ И ПОДСТАВИТЬ ПОД СТРУЮ ХОЛОДНОЙ ВОДЫ



**2** ПРОМЫТЬ ГЛАЗ ПОД СТРУЕЙ ХОЛОДНОЙ ВОДЫ ТАК, ЧТОБЫ ОНА СТЕКАЛА ОТ НОСА КНАРУЖИ

**НЕДОПУСТИМО!**  
Применять нейтрализующую жидкость при попадании в глаза едких химических веществ (кислота – щелочь).



е) покрывало спасательное изотермическое (п. 3.5 Состава аптечки) расстелить (серебристой стороной к телу для защиты от переохлаждения; золотой стороной к телу для защиты от перегрева), лицо оставить открытым, конец покрывала загнуть и закрепить.



## Оказании помощи

Погулить  
горящую одежду  
на пострадавшем



Струей холодной воды при  
ожогах 1-й и 2-й степени

Промыть глаза при  
попадании химического  
вещества



Смыть химически опасное вещество  
водой с мылом